



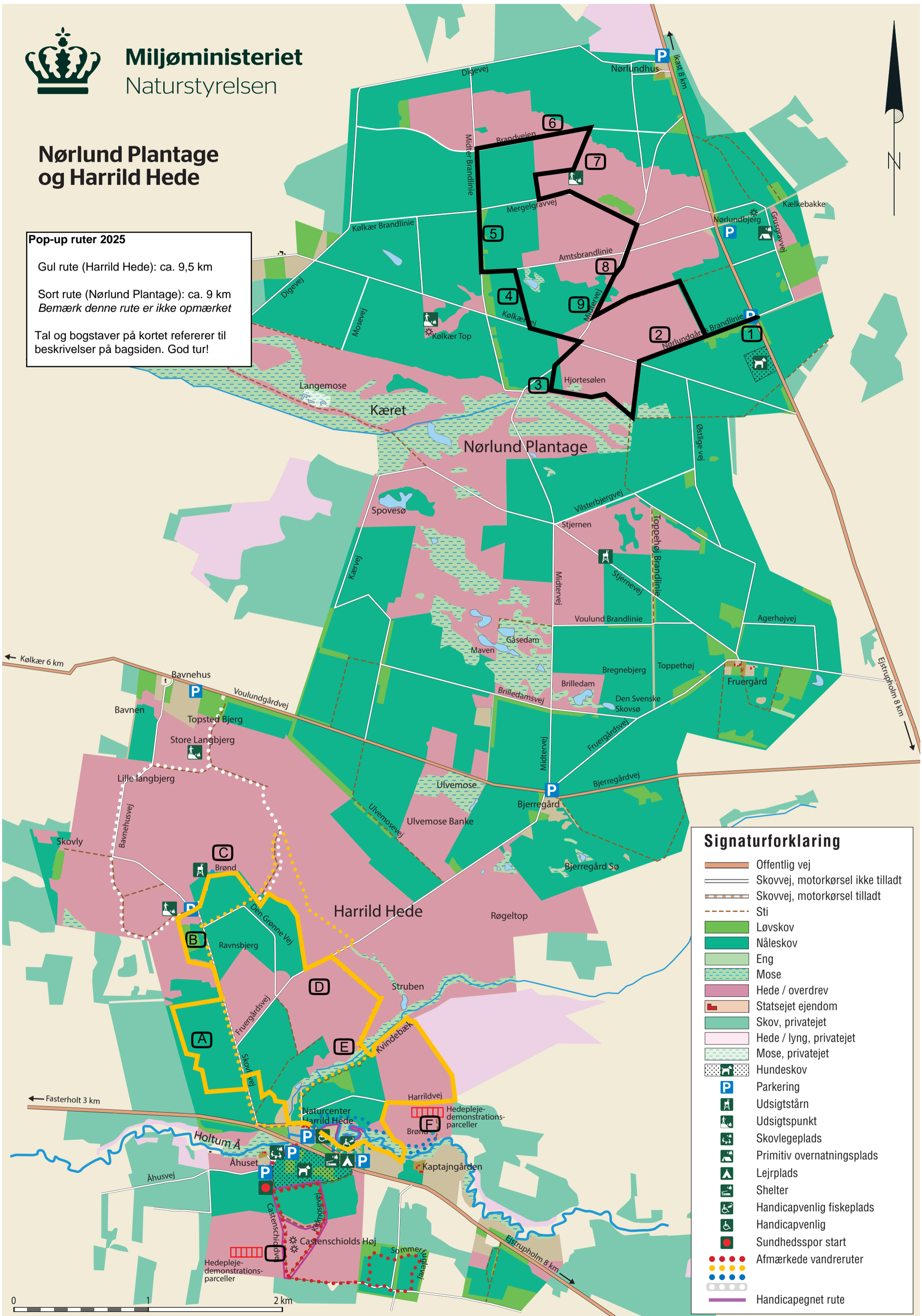
Nørlund Plantage og Harrild Hede

Pop-up ruter 2025

Gul rute (Harrild Hede): ca. 9,5 km

Sort rute (Nørlund Plantage): ca. 9 km
Bemærk denne rute er ikke opmærket

Tal og bogstaver på kortet refererer til beskrivelser på bagsiden. God tur!



Signaturforklaring

- Offentlig vej
- Skovvej, motorkørsel ikke tilladt
- Skovvej, motorkørsel tilladt
- Sti
- Løvskov
- Nåleskov
- Eng
- Mose
- Hede / overdrev
- Statsejet ejendom
- Skov, privatejet
- Hede / lyng, privatejet
- Mose, privatejet
- Hundeskov
- Parkering
- Udsigtstårn
- Udsigtspunkt
- Skovlegeplads
- Primitiv overnatningsplads
- Lejrplads
- Shelter
- Handicapvenlig fiskeplads
- Handicapvenlig
- Sundhedsspor start
- Afmærkede vandreruter
- Handicapegnet rute



Pop-up vandretur på *Harrild Hede* januar 2025 - ca. 9,5 km (start/slut ved Naturcenter Harrild Hede)

- A) Rødgran fra 1958-59. Oprindeligt var der indblandet bjergfyr som hjælpetræart i rækker. De sidste bjergfyr blev fjernet og fliset i 1997. Rødgran i monokultur er ikke fremtiden i en naturnationalpark, så der vil blive tyndet ud i bevoksningen og indplantet løvtræer for at sikre biodiversiteten på sigt.
- B) Eg med indblanding af div. løvtræer fra 1996. Tidligere stod her en kedelig rødgran bevoksning, der havde det rigtigt dårligt. Man valgte at rydde granen og foretage en grundig jordbearbejdning før man plantede løvtræ i 1996. Det vildthejn der beskyttede løvtræerne kunne fjernes efter 7-8 år, da de fleste planter var fri af vildtbide højde.
- C) Brønd – formodentlig sat i slutningen af 1800-tallet, da man havde planer om at flytte en gård ud fra Harrildgård. Læg mærke til at brønden er sat med natursten. Stenene står ved hvælvingsprincippet, uden brug af mørtel. Man fandt dog ikke vand. Området er ellers fugtigt, men det skyldes at al danner et falsk grundvandsspejl under lyngskjolden. Det egentlige grundvandssførende lag ligger dybt på stedet.
- D) Sandflugts klitter: I området her ses sandklitter, der næsten kan ligne gravhøje. Forklaringen er, at sandflugt for måske 200 år siden har fjernet flyvesand helt ned til et lag af grovere grus eller fugtigt sand. Nogle steder har rodflit fra buske eller træer holdt på sandet. Med tiden har disse efterladte høje fået et mere afrundet præg, så de i dag fremstår, så de ligner oldtidshøje i landskabet. Man må erindre at store dele af SV Danmark i århundrede var aldeles skovløst, så klimaet var langt mere barskt end vi er vandt til i dag.
- E) Udsigt over kvindebækdalen. Bækken slynger sig uforstyrret på en lang strækning. På det meste af strækningen er bækken dyb. Lyseksponeringen bevirker at vandplanter trives og sødgræs mm. presser vandet i smalle strømrrender. Førhen ville dambrugere eller landmænd bekæmpe grøden med le, og der ville blive høstet hø eller græsset. For at bækken atter skal blive attraktiv for ørredfisk skal man måske afvente at træer igen indfinder sig og skygger, så grøde og græs fortrænges og bækken bliver bredere og mere lavvandet.
- F) Hustomt med brønd. Her boede en familie i kort tid op til 1. Verdenskrig, hvor grev Castenschiold opkøbte Harrildgård og flere frastykkede husmandsbrug. Når man satte en brønd lagde man en egetræs hjulfælg på jorden og satte så sten ovenpå, imens man gravede jorden bort under fælgen. Flere sten og mere graven ud under fælgen - og sådan fortsatte man til man nåede en sikker grundvandsåre. Nogen steder traf man tilstrækkeligt vand få meter nede, men arbejdet nede i brønden med at skrabe jord ud under egefælgen nederst i brønden, må have været særdeles nervepirrende hvis man kom helt ned i 60 meters dybde - som det ofte var tilfældet på Karup Hedesletten (denne brønd har nok ikke været mere end 10 meter dyb).

2 timers gåtur i *Nørlund Plantage*: Oplev den kommende Naturnationalpark *Nørlund Plantage* og *Harrild Hede* – ca. 9 km (start/stop ved P-plads ved skovvejen *Nørlundgårds Brandlinie*) *Denne rute er ikke er opmærket!*

- 1) Begynd din tur på den lange lige *Nørlundgårds Brandlinie*. Du går forbi store nordvestamerikanske sitkagraner, som over en længere årrække skal erstattes af hjemmehørende træarter, eksempelvis eg.
- 2) Snart vil du se den lysåbne hede med lyng til højre. Læg mærke til alle de små nåletræer på vej. På sigt vil store pattedyr forhåbentligt æde nogle af de nyspirede træer, så heden forbliver delvis åben. Ved *Kølkærvej* drejer du til venstre og følger sporet langs skovkanten. Efter 300 meter drejer sporet til højre ud over heden, hvor du lidt længere fremme finder en bæk med udsigt mod syd ud over *Kæret*.
- 3) Drej til højre væk fra sporet og gå ind i skoven. Her skal du hen over en lille grøft. Lidt længere fremme kan du på venstre hånd se flere små grupper med yngre plantede egetræer. Egetræerne har været hegnet, men efter hegnet er fjernet, har krondyrene været i gang med at spise af både bark, knopper og grene. Egetræerne lever videre, og den "skade" krondyrene forvolder, vil gavne biodiversiteten ved at blandt andet svampe og insekter bedre kan kolonisere træerne.
- 4) Drej til højre ad grusvejen, når du kommer fri af træerne. Længere fremme drejer du til venstre ad *Kølkærvej*. Efter ca. 400 meter forlader du grusvejen og går ind i en skov af rødgran fra 1940 på højre hånd. Rødgran findes naturligt i vore nabolande Tyskland og Sverige og har været i Danmark i længere tid end nåletræer fra Vestamerika som sitkagan og contortafyr. Rødgran har derfor flere hjemmehørende arter tilknyttet og skal fortsat være tilstede i betydeligt omfang.
- 5) Ved grusvejen drejer du til venstre og følger denne, til du kommer til *Midter Brandlinie*, hvor du drejer til højre og fortsætter lige ud. Du passerer nu plantede bæltter af løvtræer på højre hånd. De udgør sammen med skovens øvrige løvtræbæltter fremadrettet en værdifuld naturlig frøkilde i området.
- 6) Ved *Brandvejen* drejer du til højre. Denne vej blev anlagt i forbindelse med bekæmpelsen af en stor brand i 1971, hvor store arealer med nåleskov brændte, og store dele af heden genopstod. På venstre hånd kan du flere steder se, hvordan kronvildtet har blottet sandet. Dette skaber spændende levesteder for flere arter af lav. Arter som trehornet skarnbasse og mariehøneedderkop trives her.
- 7) Fortsæt hen ad grusvejen og op ad bakken og drej til højre ind over heden, til du møder en sti, hvor du fortsætter ud til et flot udsigtspunkt over heden. Tag et hvil og nyd stilheden. Mellem lyng og revling kan du også være heldig at finde tranebær og tyttebær.
- 8) Her fra går turen ned ad bakken og videre ud til en grusvej. Følg grusvejen til venstre. Drej til højre ad *Midtervej* og fortsæt gennem et område, der om sommeren er kendt for sine mange natravne. Heder med spredte træer udgør et ideelt levested for natravnen, der med sine store øjne og brede næb er ekspert i at jage insekter i skumringen.
- 9) Længere fremme kommer du forbi nogle rødgraner langs vejen. Se, om du kan finde nogle træer, som er lidt større end de andre. Det er "Sandflugtkommisær Casper Møllers graner" som han såede, efter at sandflugten i *Nørlund Sande* var stoppet i slutningen af 1700-tallet. Det er nok Danmarks ældste rødgraner. Længere fremme forlader du grusvejen, og ruten går til venstre hen over heden via et spor. For enden af sporet drejer ruten til højre og følger sporet langs skovkanten, til du når tilbage til grusvejen "*Nørlundgårds Brandlinie*", som du følger til venstre tilbage til p-pladsen.